



REGIONE DEL VENETO



TERRACED  
LANDSCAPES  
CHOOSING  
THE FUTURE

ITALY OCTOBER 2016

VENETIAN TERRACED LANDSCAPES  
PAESAGGI TERRAZZATI VENETI

**Published in September 2016 by Regione Veneto**

**Pubblicato a settembre 2016 da Regione Veneto**

ISBN 978-88-908-8054-4

**Edited by / Pubblicazione a cura di: Franco Alberti e Luca Lodatti**

**With the collaboration of / Hanno collaborato:**

Enrico Brunelli

Danilo Cecchini

Giorgio Doria

Francesco Ferrarese

Luciano Fregonese

Lucia Lancerin

Aldo Lorenzoni

Fabio Mattiuzzo

Innocente Nardi

Claudio Perin

Leopoldo Saccon

Giovanni Viviani

Cinzia Zonta

## Foreword

The beauty of landscape comes from the work of man. Only if man cultivates, shapes the land and sculpts the slopes and the hills, that combination of beauty and culture, functions and emotions that make up the landscape comes into being. A landscape is at the same time the habitat and the living heritage of a community. In Veneto we have the fortune to see it first hand: the hills of the Prosecco rising from the left and the right banks of the Piave, the cultivated terraces of the Valbrenta, the slopes of the Valpolicella, the olive groves of the Garda shore, the rows of the Euganean Hills are all examples of a "heroic" agriculture, made of toil and courage, of an intense dialogue between man and nature, of territorial identity that becomes economic system.

There is a singular beauty in the terraces and dry stone walls that sculpt our valleys and hills: they are steps created by the hard work of heroic men who do not know mechanization, but only the ingenuity and the work of their hands, of their shovels and rakes. Steps that climb upwards, offering to the heavens rows of selected, rare vines, tobacco plants, fruit trees, olive trees and willows. They are the ecosystems of a civilization that still offers extraordinary production opportunities and itineraries for a sophisticated, responsible tourism.

This is the reason why the Veneto Region is fully committed in supporting with passionate conviction the nomination proposal of the Prosecco hills for UNESCO World Heritage status, so that the terraces and vines of the Piave banks may be rightly included in the UNESCO heritage list. This is the reason why the Regional authority has endeavoured to protect, using urban planning, the hills and the vines in the area around Verona, or to revive the old tobacco production in Valbrenta. The terraced landscapes are a "precious pearl" of the hills and foothills of Veneto, an ideal "bridge" connecting the past and the future, the 'heroic' agriculture of yesteryear and the development of a contemporary architecture that has evolved into a production system capable of combining beauty and economy.

It is in this spirit that the Region presents and promotes this publication listing the terraced landscapes in Veneto and published to coincide with the Third World Meeting on Terraced Landscapes hosted in Venice, after the previous meetings held in Hongue (China) and Cuzco (Peru). Cultivated terraces are a cultural landscape where the work of farmers has helped to create unique backdrops to the life and the traditions of the local communities. It is up to us to preserve them and manage them harmoniously in their transformations, so as to carefully protect the intimate relationship between the work of man and the imprint of nature.

Luca Zaia, President of Regione Veneto

## Prefazione

La bellezza del paesaggio viene dalla mano dell'uomo. Solo se l'uomo coltiva, plasma i terreni e scolpisce declivi e colline, nasce quel 'mix' di bellezza e cultura, funzioni ed emozioni, che diventa paesaggio. E che rappresenta, al tempo stesso, l'habitat e il patrimonio vivo della comunità. In Veneto abbiamo la fortuna di toccarlo con mano: le colline del Prosecco tra sinistra e destra Piave, i terrazzi coltivati della Valbrenta, i declivi della Valpolicella, gli oliveti della sponda gardesana, i filari dei Colli Euganei... tutti esempi di una agricoltura 'eroica', fatta di fatica e di coraggio, di dialogo intenso tra uomo e natura, di identità territoriale che diventa sistema economico.

C'è una bellezza singolare nei terrazzamenti e nei muretti a secco che scolpiscono le nostre vallate e le nostre colline: sono scale di fatica, realizzate da uomini-eroi che non conoscono la meccanizzazione, ma solo l'ingegno e il lavoro delle mani, della pala e rastrello. Scale che salgono verso l'alto, che innalzano verso il cielo filari di vitigni selezionati e rari, piante di tabacco, alberi da frutta, ulivi e salici. Sono ecosistemi di una civiltà, che offre ancora straordinarie opportunità produttive e itinerari per un turismo raffinato e consapevole.

Per questo la Regione Veneto sta sostenendo, con impegno e appassionata convinzione, la candidatura delle colline del Prosecco a patrimonio dell'Umanità, perché terrazzamenti e filari delle sponde del Piave entrino di diritto nella lista dei beni Unesco. Per questo la Regione si è spesa per tutelare, con gli strumenti della pianificazione urbanistica, le colline e gli itinerari del vino, nel Veronese, o per far rinascere l'antica manifattura del tabacco in Valbrenta. I paesaggi terrazzati sono una 'perla' preziosa delle colline e della Pedemontana veneta, quasi un 'ponte' ideale tra passato e futuro, tra l'agricoltura 'eroica' di ieri e la valorizzazione di una 'architettura' contemporanea diventata sistema produttivo, capace di coniugare 'economia' e 'bellezza'.

E' con questo pensiero che la Regione presenta e promuove questa pubblicazione che censisce i paesaggi terrazzati in Veneto, edita in concomitanza con il terzo incontro mondiale sui paesaggi coltivati a terrazze, ospitato a Venezia, dopo i precedenti incontri a Hongue (Cina) e Cuzco (Perù): le terrazze coltivate sono un paesaggio culturale, dove l'opera degli agricoltori ha contribuito a creare scenari singolari, luoghi della comunità e della storia. Spetta ora noi saperli conservare e gestire in modo armonico nelle loro trasformazioni, attenti a preservare l'intimo rapporto tra la mano dell'uomo e l'impronta della natura

Luca Zaia, Presidente della Regione Veneto

## Introduction

The theme of the terraced landscape may seem, at first glance, of little importance if set against the broader context of the landscape of Veneto. However, it sums up all the constitutive dynamics of sustainable development in its local and regional variations, as well as being connected across the board with the themes of landscape, cultural and identity resources, hydro-geological conservation, agriculture, food quality and rural tourism.

More generally, the hilly areas and morphological elevations that characterize our region are a fundamental element of the Italian and European landscape. They have always been managed with appropriate traditional techniques aimed at improving soil fertility conditions and water management, alongside reducing geological risk and increasing the value of rural landscape.

The application of these traditional techniques through the constant action of the local communities shaped the original structure of the slopes, creating a quality cultural landscape made up of morphological terraces which we now call terraced landscape, and which is the outcome of complex engineering skills mediated by the local material culture.

Creating the conditions for the preservation and enhancement of this material and immaterial cultural heritage becomes all the more timely and necessary: in fact, the abandonment of terraces produces adverse effects in the loss of aesthetic and visual qualities of the landscape, but above all it creates the conditions for the acceleration of hydro-geological phenomena, with all the attendant consequences in the economic and social structure of our territories.

In other words, addressing the issue of the terraced landscape means also, and above all, fostering a multi-sectoral approach that allows the combination of the needs of agricultural production with the hydro-geological defence of territories, promoting actions for the development of a landscape through sustainable, respon-

sible tourism geared to bringing out the healthy aspects of the local culture and produce.

Putting forward a structured proposal for these territories is undoubtedly no easy task, but it is equally clear that land planning must play an important and decisive role, given the demand for interdisciplinarity and the need to integrate sectoral policies in a harmonious and coherent framework aimed at creating the economic and social conditions that may favour the permanence of the local communities in their places of origin.

This publication, alongside the participants' commitment, the scientific contributions and the information that will issue from the Third World Meeting on Terraced Landscapes, goes in that direction. Its aim is to foster awareness that, alongside the commitment of the institutions that promote this international initiative, we must build the conditions for an even more widely shared commitment, thus giving meaning to the efforts undertaken in the past by farmers, companies and local communities and ensure they will continue in the future.

Cristiano Corazzari, Councilor of Regione Veneto

## Introduzione

Il tema del paesaggio terrazzato può sembrare, ad uno sguardo superficiale, un frammento non significativo nel contesto più ampio del complessivo paesaggio veneto, tuttavia racchiude al suo interno tutte le dinamiche costitutive dello sviluppo sostenibile nella sua declinazione locale e territoriale, rapportandosi in modo trasversale con i temi del paesaggio, delle risorse culturali ed identitarie, della difesa idrogeologica, dell'agricoltura e qualità degli alimenti e del turismo rurale.

Più in generale le aree collinari e i rilievi morfologici che caratterizzano la nostra regione, si configurano come una componente fondamentale del paesaggio storico italiano ed europeo e sono state, da sempre, gestite con tecniche tradizionali appropriate e finalizzate alla trasformazione delle condizioni di fertilità dei suoli, gestione delle acque e con esse la riduzione del rischio idrogeologico e incremento del valore figurativo del paesaggio rurale.

L'applicazione di queste tecniche tradizionali, attraverso una continua azione esercitata dalle comunità locali, ha modellato e forgiato l'originario assetto naturale dei declivi, dando vita ad un paesaggio culturale di qualità costituito da terrazzamenti morfologici, che noi oggi chiamiamo paesaggio terrazzato e che è il risultato di conoscenze costruttive complesse e di mediazioni esercitate dalla cultura materiale locale.

Creare le condizioni per il mantenimento e valorizzazione di questo patrimonio di cultura materiale e immateriale ereditata, diventa quanto mai opportuno e doveroso, in considerazione del fatto che l'abbandono dei terrazzamenti produce certamente effetti negativi per la perdita di valori estetici e figurativi del paesaggio ma soprattutto crea le condizioni per l'accelerazione dei fenomeni di dissesto idrogeologico, con tutte le conseguenze sulla struttura economica e sociale dei territori.

In altri termini affrontare il tema del paesaggio costituito da terrazzamenti significa anche, e soprattutto, avere un approccio multisetoriale che consenta di coniugare le

esigenze della produzione agricola con quelle della difesa idrogeologica dei territori, promuovere azioni per la valorizzazione di un paesaggio attraverso un turismo consapevole e sostenibile orientato a far emergere gli aspetti autentici della cultura e delle produzioni locali.

Maturare quindi una proposta strutturata per questi territori è certamente un compito difficile ma altrettanto chiaro è il ruolo che la pianificazione del territorio è chiamata a svolgere, un ruolo importante e decisivo, vista la domanda di interdisciplinarietà e la necessità di integrare le politiche settoriali all'interno di una cornice armonica e coerente, orientata a creare le condizioni economiche e sociali che possano consentire la permanenza delle comunità locali nei propri luoghi di appartenenza.

Questa pubblicazione assieme all'impegno dei partecipanti e ai contributi scientifici e alle indicazioni che arriveranno dal 3° Incontro Mondiale sui Paesaggi Terrazzati, va verso questa direzione, consapevoli che, a fianco dell'impegno delle istituzioni che promuovo questa iniziativa internazionale, sia necessario costruire assieme condizioni in cui l'impegno diventi ancora più corale, dando significato agli sforzi svolti nel passato da parte di imprenditori agricoli, società e comunità locali e che si impegneranno a farlo anche per il futuro.

Cristiano Corazzari, Assessore al Territorio della Regione Veneto



## **A path of development for terraced landscapes**

The last decades have witnessed an intense cultural debate around the themes of landscape as part of a framework of development of territories and their inhabitants, in accordance with the principles established by the European Landscape Convention (2000) and the tools and objectives defined in the Code of the Cultural and Landscape Heritage (2004).

On the basis of these rules and principles many projects were launched in different Italian regions by several institutions. These resulted first and foremost in the increased awareness among local populations of the importance of enhancing their landscape heritage, even with a view to a rise in the social and economic competitiveness of their territories.

In Veneto, one of the most interesting projects concerned the "terraced landscape". Although it cannot be considered as characteristic of the Veneto region as it is of other regions in our country (Liguria for example), by virtue of its geographical distribution the terraced landscape can still be regarded as the unifying element of different hilly and mountainous areas of the region, making it one of the most pervasive "landscape fragments".

In this context the Veneto Region has carried out a number of different experimental activities involving the study, protection, recovery and development of terraced agricultural landscapes characterized by three main phases: a strategic vision, local planning and finally their translation into the operative phase.

This was made possible through an interscalar approach that enabled the exploration of a variety of tools applied to different territorial levels: from international cooperation projects to cooperation between municipal authorities on land and urban planning projects, from agricultural policies to local reclamation projects. A complex set of activities was undertaken in the first instance on the spur of the various opportunities offered by regulatory and operational instruments, and as a whole is configured as a continual investigation of possible strategies and of the right synergy for the development of a landscape element. Several benefits were derived from this long

journey: in terms of maintenance of the territory at a local level, while at a regional level in terms of experimentation and innovative approaches and of the dissemination of the results obtained to a network of national and international subjects.

#### **- International cooperation**

Since its participation in the European cooperation project "ALPTER - terraced landscapes in the Alps" in 2005, the Veneto Region has been part of an international network of institutions, universities and associations involved in the debate on this theme. In 2012 it joined the International Terraced Landscapes Alliance.

#### **- Land planning**

The provisions regarding local planning contained in the Regional Planning Law (Land Structure Plans) include the identification of "landscape invariants", which were used by municipalities to highlight terraced areas and propose different strategies for their protection and development.

#### **- Agricultural support policies**

The 2007-2014 Veneto Rural Development Programme contains a support measure for the "Conservation and upgrading of the rural heritage" with a locally directed approach (Leader), which was used to support recovery of terraced areas by the owners (for instance in the area north of Vicenza).

#### **- Nomination for the World Heritage**

Since 2008 a project for the nomination of the Conegliano and Valdobbiadene hills to the UNESCO Heritage is in development. The process has involved the institutions and the wine-growers associations in preparing a dossier that highlights the special relationship between man, culture and nature which characterizes these places.

#### **- Landscape observatories**

Since 2011 the Veneto Region has made provisions for the creation of Local Landscape Observatories bringing together organizations and associations to promote the study, the preservation and the development of the landscape, and taking care of several terraced areas (e.g. Alta Marca, Canale di Brenta, Valpolicella).

It seems useful to emphasize that the route taken for the development of a specific geographical area in a region like Veneto represents a positive experience for its ability to combine political and territorial strategies with the concrete needs involved in "constructing landscape", through the active participation of local communities and organisations in project planning and realisation and taking advantage of the local, regulatory and financial opportunities offered by all institutions involved at any level. The scope of the project allowed us to assume the terraced landscape as an "ordering element" of the territory, as well as a pervasive element of the local culture; what was needed was merely an interscalar coordination between policies and actions, pursuing a "territorial management project".

More than for the financial resources involved, this experience is particularly significant for its multidisciplinary nature and the example it sets by introducing interesting innovations and fostering a closer connection between the regional authority and the territory, between the right strategic and structural vision and the need to prepare the means and actions for its implementation. This on the basis of persuasion and participation practices that put at the centre a community whose identification with that "laboured and experienced landscape" is the outcome of a dialogue between man and nature founded on mutual understanding and a balanced use and harmonization of resources.



## Un percorso di valorizzazione dei paesaggi terrazzati

Gli ultimi decenni sono stati caratterizzati da un acceso dibattito culturale attorno ai temi del paesaggio in una prospettiva di valorizzazione dei territori e dei suoi abitanti, nel rispetto dei principi stabiliti dalla Convenzione Europea del Paesaggio (2000) e dagli strumenti e finalità definiti nel Codice dei Beni Culturali e del Paesaggio (2004). Sulla base di tali norme e principi si sono costruite molte esperienze nelle diverse regioni italiane e da parte dei diversi soggetti istituzionali, che, come primo risultato, hanno prodotto nelle popolazioni locali l'aumento della consapevolezza sull'importanza della valorizzazione del proprio patrimonio paesaggistico, anche in una prospettiva di crescita della competitività sociale ed economica dei territori.

Nel Veneto una delle esperienze maggiormente interessanti ha riguardato il "paesaggio terrazzato", che se da una parte non può essere ritenuto l'elemento identitario regionale come avviene in altre aree del paese (per esempio in Liguria), dall'altra può essere considerato l'elemento unificante di diversi territori collinari e montani della regione in considerazione della sua distribuzione territoriale che ne fa uno dei "frammenti paesaggistici" maggiormente pervasivi.

In questo contesto la Regione Veneto ha portato avanti con modalità diverse un'attività sperimentale di studio, tutela, recupero e valorizzazione sui paesaggi agricoli a terrazzamenti caratterizzata da tre distinti momenti: quello della vision strategica, quello della pianificazione locale e infine la loro traduzione operativa.

Ciò è stato possibile attraverso l'adozione di un approccio inter-scalare al tema esplorando strumenti differenti, a livelli territoriali d'intervento diversi: dai progetti di cooperazione internazionale alla pianificazione territoriale e urbanistica di scala inter-comunale, dalle politiche agricole ai progetti locali di recupero. Si è così venuto sviluppando un percorso articolato che, se nell'immediato è stato portato avanti aderendo alle diverse opportunità offerte dagli strumenti normativi e operativi, nel suo complesso si configura come un'esplorazione continuata delle possibili strategie per la valorizzazione di un elemento paesistico, nonché della loro convergenza. Diversi sono anche i benefici avuti da questo lungo percorso: a livello locale questi si sono

mostrati in termini di manutenzione del territorio; a livello regionale piuttosto in termini di sperimentazione di approcci innovativi e di condivisione dei risultati in una rete di soggetti nazionali e internazionali.

#### **- La cooperazione internazionale**

Dal 2005 la Regione Veneto, partecipando al progetto di cooperazione europea "ALPTER - Paesaggi terrazzati dell'arco alpino", è entrata a fare parte di una rete internazionale di istituzioni, università e associazioni impegnate nella riflessione su questo tema, fino a aderire nel 2012 alla "Alleanza Internazionale dei Paesaggi Terrazzati".

#### **- La pianificazione territoriale**

Negli strumenti di pianificazione locali previsti dalla Legge Urbanistica Regionale (Piani di Assetto del Territorio) è prevista l'individuazione delle "Invariante paesaggistiche" che sono state utilizzate dalle amministrazioni comunali per evidenziare le aree a terrazzamenti, proponendone con modalità diverse la tutela e valorizzazione.

#### **- Le politiche di sostegno all'agricoltura**

Nel Programma di Sviluppo Rurale del Veneto 2007-2014 è stata prevista una misura di sostegno per la "Tutela e riqualificazione del patrimonio rurale" tramite un approccio a regia locale (Leader), che è stata utilizzata per supportare il recupero dei terrazzamenti da parte dei proprietari (ad es. nell'area dell'Alto Vicentino).

#### **- La candidatura al Patrimonio dell'Umanità**

Dal 2008 è stato avviato il progetto di candidatura al Patrimonio UNESCO delle colline di Conegliano e Valdobbiadene, attraverso un percorso che ha coinvolto le istituzioni e i consorzi dei produttori nella preparazione di un dossier che mette in luce il particolare rapporto fra uomo, cultura e natura che caratterizza questi luoghi.

#### **- Gli Osservatori del paesaggio**

Dal 2011 la Regione Veneto prevede la costituzione degli Osservatori Locali del Paesaggio, che riuniscono enti e associazioni per promuovere lo studio la tutela e la valorizzazione del paesaggio, prendendosi in più di un caso cura delle aree a terrazzamenti (ad es. Alta Marca, Canale di Brenta, Valpolicella).

Pare utile sottolineare come il percorso compiuto, per la valorizzazione di un ambito territoriale specifico in una Regione come il Veneto, rappresenti una esperienza positiva per la capacità di coniugare politiche e strategie territoriali con le concrete necessità di "costruire paesaggio", attraverso un percorso condiviso e partecipato delle comunità locali e dell'associazionismo in piani, progetti e realizzazioni, sfruttando tutte le opportunità territoriali, normative e finanziarie, che ogni livello istituzionale ha messo a disposizione.

L'ambito operativo ha consentito di assumere il paesaggio terrazzato come "elemento ordinatore" del territorio ed elemento pervasivo nella cultura locale, necessitava solamente un coordinamento interscalare tra le politiche e le azioni, perseguendo una "territorializzazione del progetto di gestione".

Questo percorso ha una importante valenza, più che in termini di entità economica, per il suo carattere di multi-disciplinarietà e di replicabilità, in quanto introduce interessanti innovazioni migliorando la linearità delle relazioni tra Amministrazione regionale e Territorio, tra la giusta visione di carattere strategico e strutturale con la necessità di approntare tutti gli strumenti e azioni in grado di attuarla. Questo sulla base di pratiche consensuali e di persuasione, mettendo al centro dell'azione la comunità che si identifica in quel determinato "paesaggio vissuto e lavorato" quale esito di un dialogo tra uomo e natura avvenuto attraverso un rapporto di mutua comprensione basato sull'equilibrato utilizzo e armonizzazione delle risorse.

## **Image captions and credits**

11 - Public presentation of the World Meeting on Terraced Landscapes at the Villa Contarini in Piazzola on Brenta (Padova, Italy), June 25th 2015

15 - Meeting of the representatives of Italian field trip sites of the World Meeting on Terraced Landscapes at the Villa Contarini

Authors: Franco Alberti, Fabio Mattiuzzo

## **Didascalie e autori delle immagini**

11 - Presentazione dell'Incontro Mondiale sui Paesaggi Terrazzati presso Villa Contarini a Piazzole sul Brenta, 25 giugno 2015

15 - Riunione dei rappresentanti delle sedi locali italiani dell'Incontro Mondiale sui Paesaggi Terrazzati a Villa Contarini

Autori: Franco Alberti, Fabio Mattiuzzo

## Heritage at a crossroads: between past and future

Dry stone walls are a discrete but characteristic feature of the hilly and pre-Alpine landscape of Veneto. They are the outcome of century-old efforts to obtain cultivable land for a growing population, especially between the eighteenth and twentieth centuries, long neglected by policy makers and research institutions. A first regional-scale mapping of the Venetian terraced landscapes was carried out by the Department of Geography of the University of Padua in 2007. The survey revealed more than 2,700 hectares of terraced areas, surely an underestimated figure given that extensive portions of abandoned land now encroached by woodland are still difficult to detect.

The phenomenon involves especially 123 municipalities, which make up nearly half of the 273 mountain towns and villages in the region. Terraces are found primarily around Vicenza, with about half of the total number of terraces recorded. This province boasts, alongside that of Treviso, the highest fragmentation index of terraced lands (1.2 hectares of extension on average), which denotes extensive terracing work distributed over small areas that are often inaccessible, with a view to ensuring food subsistence. Conversely, the area around Verona features more extensive terraced areas due partly to the morphology characterized by gently rolling hills in Lessinia, and partly to the type of production.

The area of low Lessinia has the largest portion of terraced land (over 1,000 hectares), followed by the pre-Alpine area near Vicenza between the Agno Valley and Altopiano dei Sette Comuni (which alongside Canale di Brenta reaches 1,000 hectares) and then by the Monte Baldo Veronese (over 200 hectares). At the municipal level the most extensively terraced area is that of Valstagna (over 166 hectares), followed by the municipalities of Malcesine, Verona, Arsié, Castelgomberto and Crespadoro with over 100 hectares. The terraced areas are concentrated at a range between 200 and 400 meters above sea level (35% of the total), their incidence and size decreasing with the increasing altitude and slope: the last terraced portions in Lessinia are found at around 1,300 meters.

From the lithostratigraphic point of view, the retaining walls are invariably closely connected with the substratum: in Veneto the terraces "light up" the slopes with the

light tones of limestone (oolitic limestone, marl, sandstone, dolomite rock) in over half of the surveyed areas, but there are also terraces of basaltic rocks (Eastern Lessinia), andesite and trachyte (Euganean Hills). While the majority of terraces are arranged in parallel bands, or sometimes crossed bands, there are also particularly scenic solutions, such as the concentric bands on hillock summits (Lessinia) or dolines (Berici Hills). A less common type, characteristic of the distributional area of the olive tree or more rarely of the chestnut tree, is the pocket terrace, with a semicircular wall around the plants (Mount Baldo and Euganean Hills). If the height of the walls is generally between 1 and 2 metres (65% of the sample), there are also "daring" or desperate solutions with gigantic walls that can reach 7 or 8 metres in height, like in the Brenta River Valley, for its walls a small "Machu Picchu".

From the point of view of production, over 2/3 of the surveyed areas are characterized by intercropping of several crops (vines, fruit trees, olive trees, together with arable crops, horticulture, meadows and pastures). Among tree crops wine growing prevails, followed by the olive, the latter concentrated on the Lake Garda coast and in Lessinia; mixed orchards and the chestnut are scarce. If polyculture is often synonymous with fragility, backwardness or lack of production specialization, it may, however, be interpreted as an opportunity to safeguard the variety of landscapes, biodiversity, and the virtuous multi-functionality of small family-run farms, opposing multi-functional agriculture to intensive monoculture. The wine crop specialization, of recent introduction, covers about 30% of the overall area and tends to change heavily the inherited landscape for its production needs. However, the greatest threat to the terraced landscape heritage, opposed to intensification, is abandonment and the return of wilderness, which affects more than half of the surveyed areas and results in overgrowing and reforestation, as well as structural and vegetation degradation. The joint action of intensification of production and abandonment threatens these landscapes of great value and is likely to lead in the period of a few years to their gradual disappearance. Saving this heritage requires a conscious, collective act of responsibility at least for some of the most significant areas: traditional rural landscapes that can respond to the past and present needs, restore harmony and well being to the people who contemplate them and to those who labour them. This is the hope that guided the Veneto Region in its bid to host the Third World Meeting on Terraced Landscapes.

## Un patrimonio al bivio fra passato e futuro

I muri a secco sono una componente discreta ma caratterizzante il paesaggio collinare e prealpino del Veneto. Prodotto di fatiche secolari per ottenere terre coltivabili da parte di una popolazione in crescita tra XVIII e XX secolo, sono opere capillari e diffuse a lungo trascurate dalla politica e dagli studi: una prima mappatura a scala regionale dei paesaggi terrazzati veneti è stata condotta nel 2007 dal Dipartimento di Geografia dell'Università di Padova. Il censimento ha documentato oltre 2700 ettari di aree terrazzate, un dato certamente sottostimato visto che estese porzioni di terrazzamenti in abbandono ormai invasi dal bosco non sono state incluse nel computo.

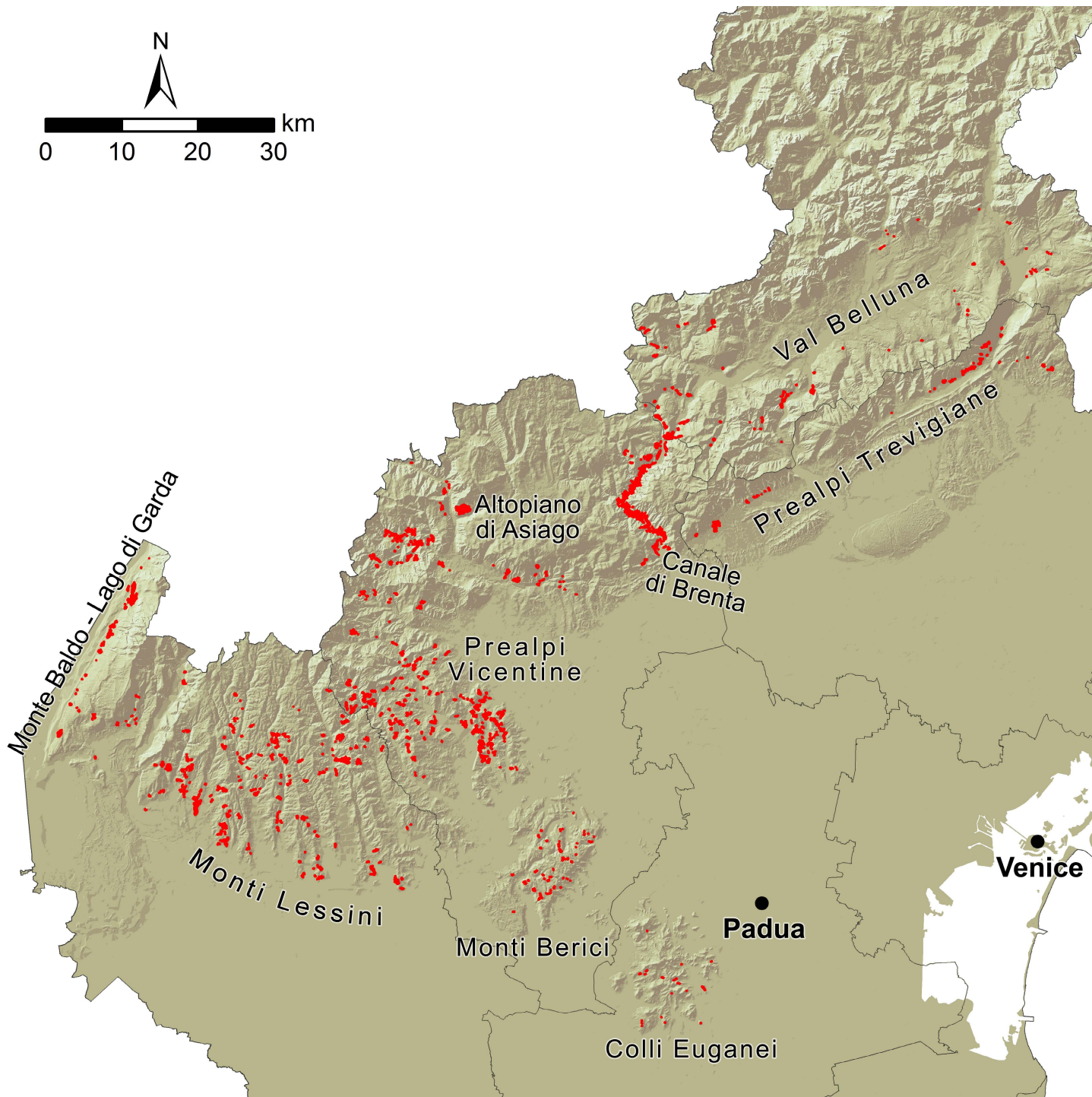
I comuni interessati in maniera significativa dal fenomeno sono 123, quasi la metà dei 273 comuni alpini e prealpini. Il primato delle superfici terrazzate spetta alla provincia di Vicenza, dove insiste circa la metà dei terrazzamenti documentati. Tale provincia vanta, con quella di Treviso, il più alto indice di frammentazione delle aree terrazzate (1,2 ha di estensione in media), il che denota un terrazzamento capillarmente distribuito in piccole aree, spesso impervie, funzionale in primis alla sussistenza alimentare. Nell'area veronese prevalgono comprensori terrazzati più continui ed estesi, che si spiegano in parte con le più dolci morfologie collinari della Lessinia, in parte con il destino commerciale che ha stimolato la produzione.

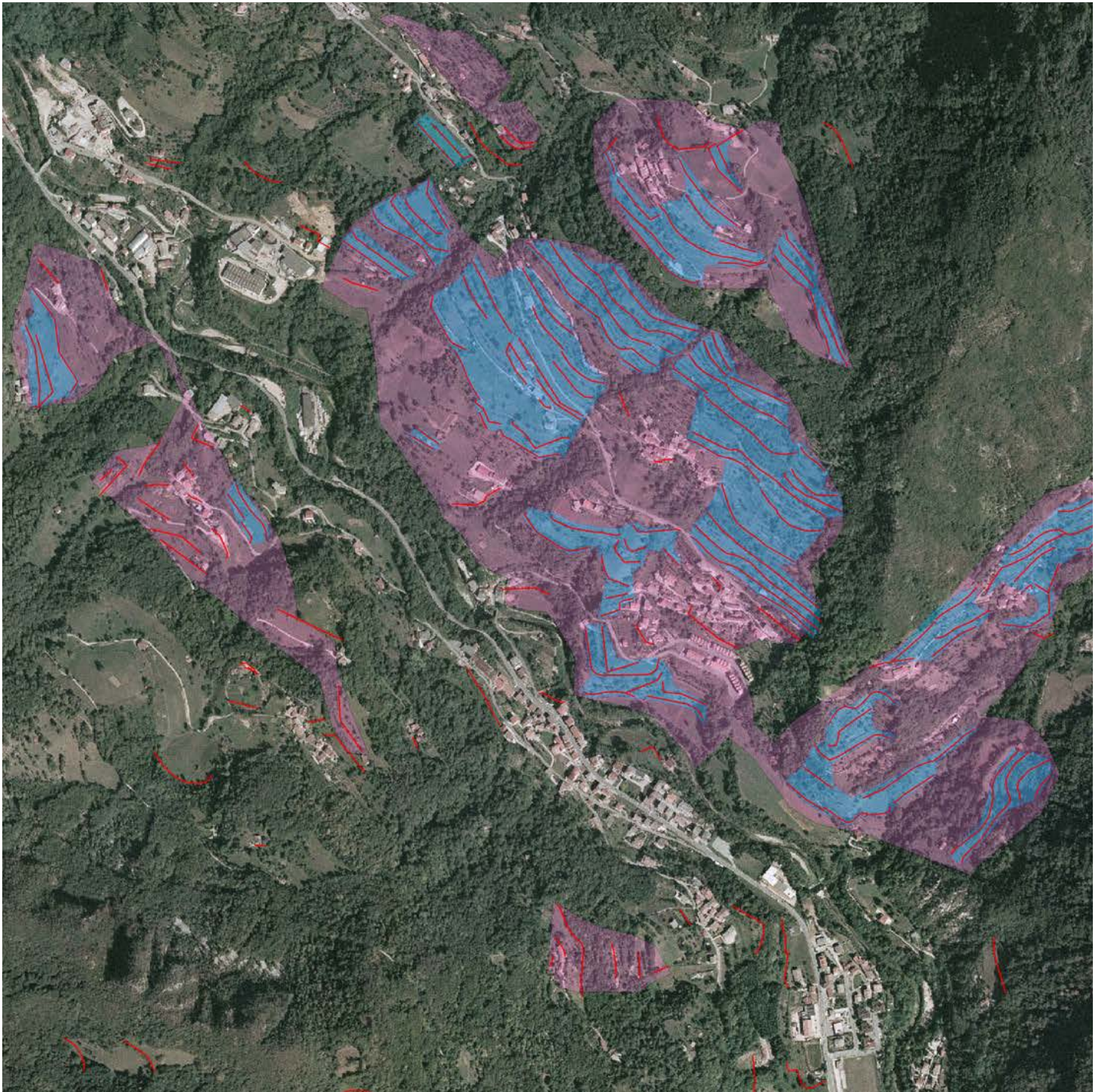
Il comprensorio della bassa Lessinia è l'area maggiormente interessata (oltre 1000 ha), seguita dal settore prealpino vicentino compreso tra valle dell'Agno e Altopiano dei Sette Comuni (che con il Canale di Brenta raggiunge i 1000 ha); segue il Monte Baldo veronese (oltre 200 ha). A scala comunale il territorio più ricco di terrazzamenti è quello di Valstagna (oltre 166 ha), seguito dai comuni di Malcesine, Verona, Arsié, Castelgombergo e Crespadoro con valori superiori ai 100 ha. Le aree terrazzate sono concentrate nella fascia compresa tra i 200 e i 400 metri di quota (35% del totale), con l'aumentare di quota e pendenza si riduce l'incidenza e la dimensione del fenomeno, fino ad arrivare agli ultimi lembi terrazzati attestati in Lessinia intorno ai 1300 metri di quota.

Dal punto di vista litostratigrafico, i muri di sostegno dei terreni appaiono sempre in stretto dialogo con il substrato: in Veneto i terrazzamenti "illuminano" i versanti con le tonalità chiare tipiche dei calcari (calcareni, calcari oolitici, marne, arenaria, dolomia),

litologia dominante, ma non mancano terrazzamenti su rocce basaltiche (Lessinia orientale), rioliti, andesiti e trachite (Colli Euganei). La tipologia di terrazzamento dominante è quella a fasce parallele, o talora intrecciate, ma nel loro adattarsi alle forme del rilievo le terrazze possono assumere soluzioni particolarmente scenografiche, come nel caso delle fasce concentriche sommitali (Lessinia) o su doline (Colli Berici). Tipologia meno diffusa, caratteristica dell'oliveto o più raramente del castagneto, è quella a lunette (pocket terraces), con muro semicircolare attorno alla singola pianta per agevolare potatura e raccolta (Baldo ed Euganei). Se l'altezza dei muri è in genere compresa tra 1 e 2 metri (65% del campione), non mancano situazioni "ardite" o disperate di muri ciclopici che possono raggiungere i 7-8 metri di altezza in Canale di Brenta, per impenza dei muri piccolo "Machu Picchu" veneto.

Dal punto di vista dell'uso del suolo, oltre 2/3 delle aree considerate è caratterizzato da consociazione di più colture (vite, frutteto, olivo, frammiste a seminativi, orticoltura, prato-pascolo). Tra le colture arboree prevale la viticoltura seguita dall'olivicoltura, quest'ultima concentrata nel litorale gardesano e in Lessinia; più raro il frutteto misto e il castagneto da frutto. L'assetto policolturale che ne deriva può essere considerato sinonimo di fragilità, arretratezza, scarsa specializzazione, ma può anche essere letto come opportunità di tutela ambientale e varietà paesaggistica per piccole aziende a conduzione familiare che alla coltivazione intensiva monospecifica oppongano una visione multifunzionale dell'agricoltura. La recente specializzazione vitivinicola, che riguarda circa il 30% delle superfici, tende a modificare pesantemente l'assetto ereditato per esigenze di meccanizzazione e intensivizzazione produttiva. Ma la più grande minaccia al patrimonio terrazzato ereditato, di segno opposto a quella dell'intensivizzazione, è l'abbandono e il ritorno della wilderness, che coinvolge oltre la metà delle superfici considerate, producendo degrado strutturale e vegetazionale. La tenaglia intensivizzazione-abbandono, che stritola questi paesaggi di grande pregio e grande sapienza costruttiva, può portare nell'arco di pochi decenni alla progressiva scomparsa di tale patrimonio, oppure ad una consapevole "presa in carico" collettiva, almeno di alcuni ambiti più significativi: paesaggi rurali tradizionali in grado di rispondere ai bisogni del presente e del futuro, di restituire armonia e benessere alle persone che li contemplan e a quelli che li lavorano. È l'auspicio che ha guidato la candidatura del Veneto al III Incontro mondiale per i paesaggi terrazzati come scelta per il futuro.



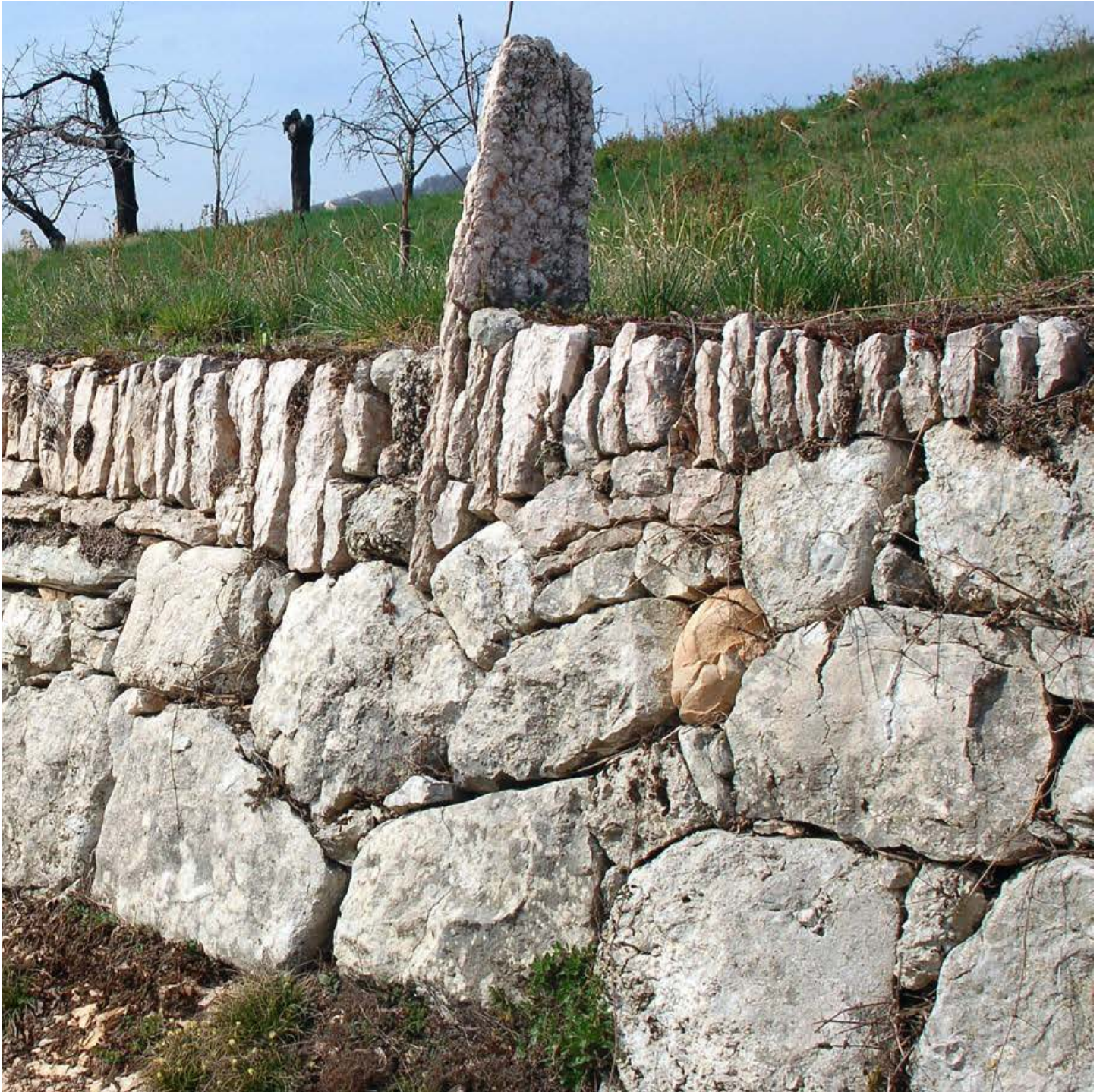












## Image captions and credits

- 24 - Cartography of the terraced areas of the Veneto Region made by the University of Padova in 2007
- 25 - Excerpt of orthophotos with terraced fields and walls elaborated from the digital maps (in blue) and other terraced areas to be surveyed (in purple)
- 26 - Terraced olive grove in Malcesine, on the Mount Baldo (Verona)
- 27 - The terraced alluvial fan of San Gaetano in Valstagna (Vicenza)
- 28 - Concentric terraces in Sant'Anna of Alfaedo in Lessinia (Verona)
- 29 - Terraced grassy slopes in the district of Laghi-Posina (Vicenza)
- 30 - Detail of a "marogna" (Verona) with vertical disposition of the calcareous stones

Authors: Francesco Ferrarese, Guido Medici, Mauro Varotto, Maria E. Zandomeneghi

## Didascalie e autori delle immagini

- 24 - Cartografia delle aree terrazzate del Veneto realizzata dall'Università di Padova nel 2007
- 25 - Stralcio di ortofoto con muri e terreni terrazzati estratti dalla cartografia numerica (in azzurro) e altre aree terrazzate sottoposte ad indagine (in viola)
- 26 - Uliveto terrazzato a Malcesine, nel monte Baldo (Verona)
- 27 - Il conoide terrazzato di San Gaetano a Valstagna (Vicenza)
- 28 - Terrazzamenti a fasce concentriche a Sant'Anna di Alfaedo in Lessinia
- 29 - Dolci versanti prativi terrazzati nel distretto di Laghi-Posina (Vicenza)
- 30 - Particolare di "marogna" veronese, con disposizione in taglio delle pietre calcaree

Autori: Francesco Ferrarese, Guido Medici, Mauro Varotto, Maria Elisabetta Zandomeneghi

## The hills of Valdobbiadene

The series of hills characterising the territory in the area of Valdobbiadene, on the northern border of the Province of Treviso near the foothills of the Alps, are the steepest of the Prosecco DOCG production area.

The entire agricultural portion of land was modelled on a natural substratum characterized by a series of hogbacks that resulted from a fortunate combination of tectonic and structural forms. The impact of man's millennial activities on this substratum has resulted in unique crops.

In this agrarian landscape, the vineyards occupy an important place: the slopes exposed to the south and east have been intensively cultivated for centuries through careful remodelling activities and the creation of banked terraces, which contributed to shape an astounding landscape of particular beauty. The high hillside vineyards extend over the warm areas of the highest and steepest slopes reaching the marl outcrops, which allow use of the most suitable forms of cultivation for such steep environments: contour farming and contour bounding.

The north-facing slopes are characterized by a uniform forest cover: in this case the unfavourable conditions to the cultivation of the vineyard are ideal for the growth of woodland, featuring chestnut trees, which ensure the preservation of a rich biodiversity and act as ecological corridors between the various parts of the territory.

The preservation of this landscape was made possible by the recognition of the protected designation of origin (Denominazione di Origine Controllata e Garantita) for the Prosecco Superiore Conegliano-Valdobbiadene. The production area for this wine covers 15 municipalities and is at the heart of the Prosecco world, historically present since 1969 and granted DOCG status in 2009 for its top quality among Italian wines.

## Le colline di Valdobbiadene

Il territorio collinare situato nel Comune di Valdobbiadene, al limite settentrionale della Provincia di Treviso, a ridosso delle Prealpi, rappresenta l'area con maggiore pendenza della zona di produzione del Prosecco DOCG.

L'intero ambito agricolo è stato modellato su di un substrato naturale caratterizzato da un sistema geomorfologico a cordoni collinari (hogback), risultato di un fortunato connubio tra forme tettoniche e strutturali. Il millenario rapporto dell'uomo, e delle sue attività, con questo substrato, ha dato vita ad un insieme di forme colturali uniche nel loro genere.

I vigneti occupano in questo paesaggio agrario un posto importantissimo: i versanti esposti a sud e ad est sono stati nei secoli intensamente coltivati attraverso una puntuale opera di rimodellamento e di creazione di terrazzamenti a ciglioni che hanno dato vita ad un paesaggio spettacolare anche dal punto di vista estetico. L'estensione dei vigneti di alta collina arriva fino alle zone calde dei versanti più alti e ripidi, fin dove l'affioramento delle marne ne consente la coltivazione con le forme di coltivazione più adatte per questi ambienti così acclivi: il tagliappoggio e girappoggio.

Diversa invece la situazione per i versanti esposti a nord, caratterizzati da una copertura boschiva stabile: in questo caso le condizioni sfavorevoli all'impianto del vigneto hanno creato le condizioni ideali per l'accrescimento di porzioni boschive, come quelle di castagno, che assicurano una ricca biodiversità e svolgono il ruolo di corridoi ecologici tra le varie parti dell'ambito.

La conservazione di questo paesaggio è stata resa possibile dal riconoscimento della Denominazione di Origine Controllata e Garantita Prosecco Superiore Conegliano-Valdobbiadene, la cui area di produzione si estende su 15 Comuni e che rappresenta il cuore del mondo del Prosecco, presente storicamente fin dal 1969 e riconosciuta come DOCG nel 2009, in quanto massimo livello qualitativo italiano.









## **Image captions and credits**

34 - Hilly landscape from Farra di Soligo to Valdobbiadene

35 - Santo Stefano of Valdobbiadene

36 - Vine-covered hills in Collagù

37 - Hills planted to vineyard in Torri Credazzo

Authors: Arcangelo Piai, Leopoldo Saccon

## **Didascalie e autori delle immagini**

34 - Panorama collinare da Farra di Soligo a Valdobbiadene

35 - Santo Stefano a Valdobbiadene

36 - Colline vitate in località Collagù

37 - Colline vitate in località Torri di Credazzo

Autori: Arcangelo Piai, Leopoldo Saccon

## Terraced landscapes of the Valpolicella

The terraces with dry stone walls cover a large part of the slopes of the Valpolicella valleys, possibly to a greater extent than in any other valleys at the foot of the hills around Verona: the whole valley of Marano, the low Fumane valley, large areas of the Negrar valley and also the slopes over Sant'Ambrogio were terraced; large areas now with a wood cover conceal terraces that signal their past agricultural use for the cultivation of cereals, vineyards and fruit trees. Despite the lack of detailed studies and specific documents, there is wide consensus that these terraces were realized in modern times, from the end of the eighteenth century to the years after World War II. In earlier times, the demand for new agricultural land due to successive surges in local population growth had turned to the valleys, with interventions on the courses of streams, and to the high hills with an increase in sheep and cattle farming and the introduction of ancillary activities such as the sale of wood and the production of ice.

The construction of terraces was undoubtedly facilitated by the construction stone locally available, consisting of soft limestone blocks in the low hills, red stone slabs to the west and in the high hills, as well as blocks of red ammonite. The structure and the facades of the walls vary depending on the type of material: slabs mostly tend to be arranged in a herringbone pattern, while the soft limestone is arranged following a composite structure designed to disperse thrusts and weights. The highest walls appear bell-shaped and are realized with a double wall: an inner wall (contracassa) and an outer wall or façade, with a rubble interspace between the two designed to make the overall structure more elastic and resistant.

The dry stone walls have traditionally required frequent and complex maintenance and recovery interventions, which are extremely expensive today. Consequently restoration works are often carried out using cement (though possibly not on the outer façade), a choice that is also motivated by the need to guarantee the safe operation of agricultural machinery.

There are also experiences of philological restoration of dry stone walls, but no regulation exists of this matter.

## Paesaggi terrazzati della Valpolicella

Le terrazze con muri a secco coprono gran parte dei pendii delle valli che costituiscono la Valpolicella, in modo forse più diffuso ed esteso rispetto ad altre valli della collina veronese: tutta la valle di Marano, la bassa valle di Fumane, aree molto estese della valle di Negrar e anche i pendii che gravitano su Sant'Ambrogio sono stati terrazzati e zone estese, ora boschive, nascondono la presenza di terrazzamenti, segno inequivocabile di un loro passato di campi coltivati a cereali con vigne ed alberi da frutto. Pur mancando studi dettagliati e documenti specifici, si è d'accordo di attribuire lo sviluppo di questi terrazzamenti all'epoca moderna, a partire dalla fine del '700, fino all'immediato ultimo dopoguerra. In epoche precedenti la richiesta di nuove terre da coltivare, in seguito a ricorrenti impennate dell'aumento della popolazione, si era rivolta ai fondovalle, mettendo in sicurezza i corsi dei torrenti, all'alta collina con incremento dell'allevamento ovino e bovino e con l'introduzione di attività accessorie come la vendita di legname e la produzione di ghiaccio.

Ha certamente favorito la costruzione delle terrazze la familiarità con la pietra da costruzione disponibile in loco: conci di calcare facili da sagomare nella bassa collina, lastre di scaglia rossa a ovest e nell'alta collina, qua e là conci di rosso ammonitico. A seconda del tipo di materiale varia la struttura e la facciata del muro: con le lastre prevale un andamento a spina di pesce, con il calcare tenero c'è una struttura e rete composita, pensata per disperdere spinte e pesi. I muri più alti assumono anche un profilo a campana e di solito sono costituiti da un doppio muro: uno interno (contracassa) e uno esterno o facciata, inframezzati da un'intercapedine di breccia-me, per rendere elastico e più resistente il tutto.

I muri a secco richiedevano e richiedono una ricorrente e impegnativa attività di manutenzione e ripristino, oggi molto costosa, per cui solitamente gli interventi di restauro si avvalgono dell'apporto di cemento, magari non in facciata, cosa motivata anche dalla necessità di rendere sicuro l'utilizzo di macchinari agricoli.

Esistono anche esperienze di restauro filologico dei muri a secco, ma manca una regolamentazione di questa materia.









## **Image captions and credits**

41 - Autumn in the terraced valley of Marano

42 - The dry walls reshape the profile of the hills

43 - "Marogne" with angular disposition in a olive grove

44 - Winter landscape

Authors: Giovanni Viviani

## **Didascalie e autori delle immagini**

41 - Autunno nella valle terrazzata di Marano

42 - I muri a secco ridisegnano il profilo delle colline

43 - "Marogne" a spina di pesce con uliveto

44 - Paesaggio invernale

Autori: Giovanni Viviani

## The heritage of the Soave hills

The Soave territory was the first in Italy to obtain the recognition of "Rural Landscape of Historical Interest", becoming part of the "National Register of Rural Landscapes of Historical Interest, of Agricultural Practices and Traditional Knowledge" set up by the Ministry for Agriculture and Forestry Policies. After examining 123 areas devoted to agricultural and food production and assessing 35 bids, the National Observatory of Rural Landscape recognized the historic and rural value of the Soave production area, consisting of 1,700 hectares of hilly landscape that are mostly terraced, highly parcelled and farmed following the "heroic viticulture" techniques.

The first map recording the Soave vineyards is contained in the Napoleonic land register and dates back to 1816. In 1931 the area was assigned the first Italian denomination by royal decree. Perceived as a sort of undeveloped island in the Veneto countryside, it still features a number of historic building elements, ancient shrines, vine training systems such as the pergola, as well as dry stone walls. There are also a number of centenarian vineyards that are still productive.

The Register of Historic Rural Landscapes has indeed introduced a radical change of outlook that places man at the centre of the agricultural context: no longer a subject that disturbs the existing ecosystem with a form of intensive farming, but the main agent responsible for the preservation of biodiversity and landscape conservation. For the Soave Consortium being included in the register means striving to define "the significance, integrity and vulnerability" of the rural landscape, taking into account both scientific considerations and the important role of the communities and of farmers living and working in this area.

It is a great result for the Soave denomination, which receives a national recognition attesting its birthright as the district's historic vineyard. The Consortium began this process in 2006 when, with the publication of "Un paesaggio Soave", it effectively started a national debate on the terraced landscape and its protection. This recognition, as well as highlighting an unchanging, historicized environmental value, sets the stage for a new approach towards the redefinition of supporting measures for viticulture in distributional areas so peculiar and extreme, in support of a cultivated landscape of indispensable cultural value.

## Il patrimonio delle colline del Soave

Quello del Soave è il primo territorio italiano ad ottenere il riconoscimento di "Paesaggio rurale di interesse storico" entrando a far parte del "Registro nazionale dei paesaggi rurali di interesse storico, delle pratiche agricole e delle conoscenze tradizionali" istituito dal Ministero delle politiche agricole e forestali. Dopo aver analizzato 123 zone produttive dell'agroalimentare italiano e considerato 35 candidature, l'Osservatorio nazionale del Paesaggio rurale ha riconosciuto la valenza storico-rurale del comprensorio produttivo del Soave al cui interno nella zona classica sono stati individuati 1700 ettari collinari in gran parte terrazzati, microparcellizzati, coltivati secondo le tecniche della "viticoltura eroica".

Risale infatti al 1816 la prima mappa tratta dal catasto napoleonico che censisce i vigneti del Soave, in base alla quale poi nel 1931 con decreto regio è stata istituita la prima denominazione italiana. In questa zona, percepita come isola non urbanizzata nella campagna veneta, sono ancora oggi presenti elementi di edilizia storica, capitelli votivi, forme di allevamento come la pergola, muretti a secco. Esistono inoltre vigneti di oltre 100 anni, tutt'oggi produttivi.

Il Registro dei paesaggi rurali storici introduce di fatto un radicale cambiamento di visione che pone l'uomo al centro del contesto agricolo, non più come soggetto che turba l'ecosistema esistente con una forma di agricoltura intensiva ma al contrario come artefice principale nel mantenimento della biodiversità e nella conservazione del paesaggio. Farne parte significa per il Consorzio del Soave adoperarsi per definire "la significatività, l'integrità e la vulnerabilità" del paesaggio rurale, tenendo conto sia delle valutazioni scientifiche, sia dell'importanza delle comunità e dei coltivatori che operano in questa zona.

Si tratta di un grande risultato per la denominazione del Soave che vede riconosciuta a livello nazionale la primogenitura quale comprensorio vitato storico. Il Consorzio è stato protagonista in questo percorso a partire dal 2006 quando, con la pubblicazione del volume "Un paesaggio Soave" ha di fatto aperto una riflessione a livello nazionale sul tema del paesaggio terrazzato e della sua tutela. Questo riconoscimento, oltre che sottolineare una valenza ambientale storicizzata ed immutabile, pone le basi per un nuovo approccio per la ridefinizione degli strumenti di sostegno per la viticoltura in areali tanto particolari ed estremi, a sostegno di un paesaggio coltivato di imprescindibile valore culturale.









## **Image captions and credits**

- 48 - Mount Boiolo, terraces in the Soave Classico area. In the foreground a dry-stone wall in need of restoration
- 49 - Castellaro, typical terraces and embankments for the "pergola Veronese" in the Soave Classico area
- 50 - Tenda (Soave), the dry-stone walls are a constant in the Soave landscape.
- 51 - Ponsara Valley (Monteforte d'Alpone), embankments for a recent vineyard, both as "pergola" and dry-stone walled

Authors: Charley Fazio, Aldo Lorenzoni, Consorzio Tutela Vini Soave e Recioto di Soave

## **Didascalie e autori delle immagini**

- 48 - Monte Boiolo, sistemazione a terrazza nel Soave Classico. In primo piano un muro a secco che ha urgente bisogno di ripristino.
- 49 - Località Castellaro, tipica sistemazione a terrazze ed a ciglioni per la pergola veronese nel Soave Classico.
- 50 - Località Tenda (Comune di Soave), I muri a secco costituiscono una costante del paesaggio soavese
- 51 - Val Ponsara (Comune di Monteforte d'Alpone), sistemazione a ciglioni per impianti recenti sia a pergola che a parete

Autori: Charley Fazio, Aldo Lorenzoni, Consorzio Tutela Vini Soave e Recioto di Soave

## Terraces of the Brenta River Valley

Val Brenta is a narrow valley between the massifs of the Venetian Prealps that links the Vicenza plain to Trentino (35 km long, 4km wide). It was crossed by a major pilgrimage route (via Francigena) and was part of the timber trade (for the Venetian Republic). In 1700 the valley was largely devoted to the cultivation of tobacco, which for three centuries was the predominant source of livelihood for the local population. This led to the construction of a large systems of terraces on the slopes, with a total extension of 230 km in length and stone walls up to 7 metres in height.

After World War II tobacco growing saw a rapid decline, with a decrease in crops of up to 90% in the towns of the valley. The abandonment of tobacco growing left behind a terraced landscape that constitutes an important piece of historic heritage for the local population. However this landscape also represents a risk due to the danger of landslides that threaten the settlements in the valley. For this reason, the year 2000 marked the launch of a series of initiatives for the study, maintenance and reclamation of terraces which, unable to count on the support of valuable crops, relied on the involvement of the population, the valley and the neighbouring urban centres in order to combat the degradation of the terraced landscape.

To these activities contributed the municipalities of the Unione Montana del Brenta, the Veneto Region, the University of Padua and the IUAV university of Venice. The development of terraced areas has achieved many important results: the European project ALPTER for the study of terraced landscapes (2005-2008); the creation of the Observatory of the Canale di Brenta Landscape with the significant involvement of schools; the mobilisation of European funds for the recovery of dry stone walls, through the Leader approach in the framework of the Rural Development Programme; and finally, the charity "Adotta un terrazzamento" ("Adopt a terrace"), for the reclamation of abandoned land through individual small-scale cultivation.

## I terrazzamenti della Val Brenta

La Val Brenta è una stretta incisione fra i massicci delle Prealpi Venete che collega la pianura vicentina al Trentino (lunga 35 km, larga 4 km): in epoca storica era sede di una via di pellegrinaggio (via Francigena) e poi di commercio del legname (per la Repubblica Veneziana). A partire dal 1700 nella valle si è diffusa una fiorente coltivazione del tabacco che per tre secoli è stata la forma prevalente di sostentamento della popolazione, conducendo all'edificazione di ampi sistemi di terrazzamenti sui versanti montuosi, con una estensione complessiva di 230 km e un'altezza massima dei muri in pietra che raggiunge i 7 m.

Nel secondo dopoguerra la tabacchicoltura ha visto un rapido abbandono, con una diminuzione delle coltivazioni nei Comuni della valle fino al 90%. Questo abbandono della tabacchicoltura ha lasciato un paesaggio terrazzato che costituisce per gli abitanti un importante patrimonio del passato, ma anche un rischio per la minaccia di frane che grava sui centri abitati sottostanti. Per questo a partire dal 2000 sono state avviate una serie di iniziative per lo studio, la manutenzione e il recupero dei terrazzamenti che, non potendo contare sul sostegno di coltivazioni di pregio, si sono basate sul coinvolgimento della popolazione, della valle e dei centri urbani vicini, al fine di contrastare il degrado del paesaggio terrazzato.

A queste attività hanno contribuito i Comuni dell'Unione Montana del Brenta insieme alla Regione Veneto, alle Università di Padova e IUAV di Venezia. Il percorso di valorizzazione dei terrazzamenti ha avuto numerosi esiti: il progetto europeo "ALPTER", per lo studio dei terrazzamenti nelle Alpi (2005-2008); la costituzione dell'Osservatorio del Paesaggio del Canale di Brenta, con un importante coinvolgimento delle scuole; l'attivazione di fondi europei per il recupero dei muri a secco, tramite l'approccio Leader del Programma di Sviluppo Rurale; fino alla nascita di un'associazione di volontariato come "Adotta un terrazzamento", per il recupero dei terreni abbandonati tramite la piccola coltivazione a uso personale.









## **Image captions and credits**

55 - The abandoned settlement of Casarette in Valstagna on the 22 Hours hill, 2006

56 - Event with schools of the Landscape Observatory of Brenta Valley, 2012

57 - Land cultivated by the association "Adopt a terrace" in Ponte Subiolo, Valstagna

58 - Restoration at the Hermitage of San Giorgio in Solagna, financed with Leader funds

Authors: Lucia Lancerin, Luca Lodatti, Guido Medici

## **Didascalie e autori delle immagini**

55 - L'insediamento abbandonato delle Casarette a Valstagna sul Col 22 Ore, 2006

56 - Evento dell'Osservatorio del Paesaggio del Canale di Brenta con le scuole nel 2012

57 - Terreni coltivati dal "Comitato Adotta un terrazzamento" a Ponte Subiolo, Valstagna

58 - Recupero presso l'Eremo di San Giorgio a Solagna, finanziato con fondi Leader

Autori: Lucia Lancerin, Luca Lodatti, Guido Medici

## Contents

- 3 - Foreword, Luca Zaia, Regione Veneto
- 7 - Introduction, Cristiano Corazzari, Regione Veneto
- 12 - A path of development for terraced landscapes, Franco Alberti, Regione Veneto
- 20 - Heritage at a crossroads: between past and future, Mauro Varotto, Univ. of Padova
- 32 - The hills of Valdobbiadene, Leopoldo Saccon, Municipality of Valdobbiadene
- 39 - Terraced landscapes of the Valpolicella, Giovanni Viviani, Mun of Marano of Valpolicella
- 46 - The heritage of the Soave hills, Aldo Lorenzoni, Soave Consortium
- 53 - Terraces of the Brenta River Valley, Luca Lodatti, Regione Veneto

## Indice

- 5 - Prefazione, Luca Zaia, Presidente della Regione Veneto
- 9 - Introduzione, Cristiano Corazzari, Assessore della Regione Veneto
- 16 - Un percorso di valorizzazione dei paesaggi terrazzati, Franco Alberti, Regione Veneto
- 22 - Un patrimonio al bivio fra passato e futuro, Mauro Varotto, Università di Padova
- 33 - Le colline di Valdobbiadene. Leopoldo Saccon, Comune di Valdobbiadene
- 40 - Paesaggi terrazzati della Valpolicella, Giovanni Viviani, Comune di Marano di Valpolicella
- 47 - Il patrimonio delle colline del Soave, Aldo Lorenzoni, Consorzio di Tutela del Soave
- 54 - I terrazzamenti della Val Brenta, Luca Lodatti, Regione Veneto



REGIONE DEL VENETO



I  
- -  
U  
- -  
A  
- -  
V

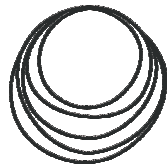


Under the auspices of the  
Secretary General of the Council of Europe  
Mr Theodorj Jagland



Under the auspices of ICOMOS  
Consiglio Internazionale dei Monumenti e dei Siti





**TERRACED  
LANDSCAPES  
CHOOSING  
THE FUTURE**

ITALY OCTOBER 2016

ISBN 978-88-908-8054-4