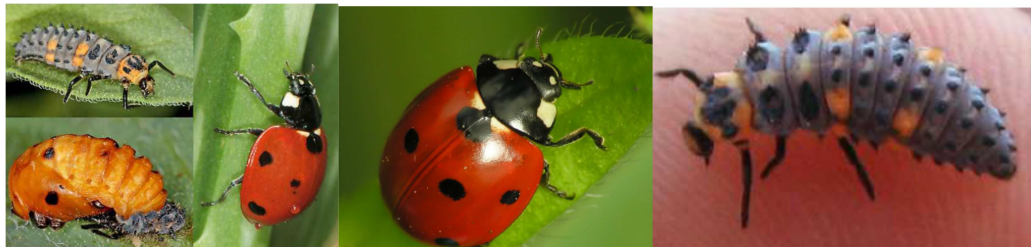


***Coccinella septempunctata* - coccinella dai sette punti**

Il corpo ha una forma fortemente convessa, ovoidale, con livrea vivamente colorata. Le elitre sono di colore rosso acceso, con presenza di tre punti neri per ogni elitra, più uno sulla (commessura) sutura elitrale (per un totale di sette punti, da cui deriva il nome di coccinella dai sette punti). Le zampe, pur essendo corte sia nelle larve che negli adulti, consentono all'insetto un'ottima locomozione sui rami e sulle foglie e inoltre possono essere ritratte totalmente all'interno del corpo. Il capo di color nero, presenta poderose mandibole. Le antenne sono relativamente corte e piuttosto distanti fra loro. A dispetto dell'apparente inoffensività e dell'aspetto simpatico, sia le larve che gli adulti sono in realtà attivi predatori di afidi o di altri insetti di piccole dimensioni. Questa coccinella vive in ogni parte del mondo, particolarmente dove siano presenti gli afidi, che rappresentano la principale fonte alimentare base nella loro dieta. L'agricoltura biologica utilizza le coccinelle come strumento nella lotta biologica per combattere le infestazioni da afidi, permettendo una significativa riduzione nell'uso di pesticidi.



Stethorus punctillum

Lo *Stethorus* è un coleottero coccinellide di piccole dimensioni (1 - 1,5 mm); l'adulto di colore nero, con il corpo ricoperto di fine peluria. Importante predatore di acari (ragnetti) nelle nostre regioni, viene impiegato specificatamente sulle colture frutticole, orticole e ornamentali. L'attività predatrice si svolge prevalentemente nei confronti degli acari che, specialmente in assenza di trattamenti chimici, controlla con successo. Avversità controllate: ragno rosso bimaculato, ragnetto delle drupacee, ragnetto rosso e giallo dei fruttiferi, ragnetto giallo della vite, ragnetto giallo del tiglio. Le uova, di piccole dimensioni e di colorazione biancastra, sono deposte individualmente nei pressi delle colonie di acari. Le larve di forma allungata, sono di colore bianco-giallastro che imbrunisce con l'età.



***Exochomus quadripustulatus* – COCCINELLA DEL PINO**

L'insetto preda sia allo stato larvale che in quello adulto. Compie una generazione all'anno e sverna come adulto. Di lunghezza intorno ai 4 - 5 mm, presenta una livrea di colore bruno o bruno - nerastro, con quattro macchie rosate sulle elitre; due di esse sono reniformi e localizzate lungo il margine superiore esterno delle elitre; le altre due, tondeggianti, sono nel terzo inferiore. A volte tali macchie sono solo sfumate e di color arancio e di difficile distinzione. Il colore comunque è abbastanza variabile e può cambiare con l'invecchiamento. Le larve, lunghe 5 - 6 mm, sono grigio ocracee, con tubercoli nerastri, sempre rivestite da formazioni spinose. Sia le larve che gli adulti sono voraci predatori dell'afide lanigero del melo, di afidi lanigeri di piante ornamentali e di cocciniglie; in una giornata possono predare da 30 a 50 individui, con maggiore voracità da parte delle larve. Questa specie è comune negli habitat urbani. La coccinella del pino si sovrappone nella sua attività predatoria ad altre specie di coccinella specialmente in ambiente di pineta (come ad esempio la coccinella a due punti, a 7 punti, a 10 punti, a 14 punti e arlecchino).

