



**COVID-19**  
CORONAVIRUS

# **MANUALE**

## **MEDICI DI MEDICINA GENERALE E INTERVENTI DI SANITÀ PUBBLICA IN SINERGIA CON IL SISP (SERVIZIO DI IGIENE E SANITÀ PUBBLICA)**

Indicazioni per la gestione dei casi positivi, dei contatti di caso e dei pazienti con sintomi sospetti

Rev. 01 del 23.11.2020

Le indicazioni contenute nel presente documento potranno subire modificazioni in seguito all'entrata in vigore di nuove disposizioni normative nazionali e regionali.

L'ultima versione aggiornata di questo documento è disponibile all'indirizzo

<https://www.regione.veneto.it/emergenza-coronavirus>

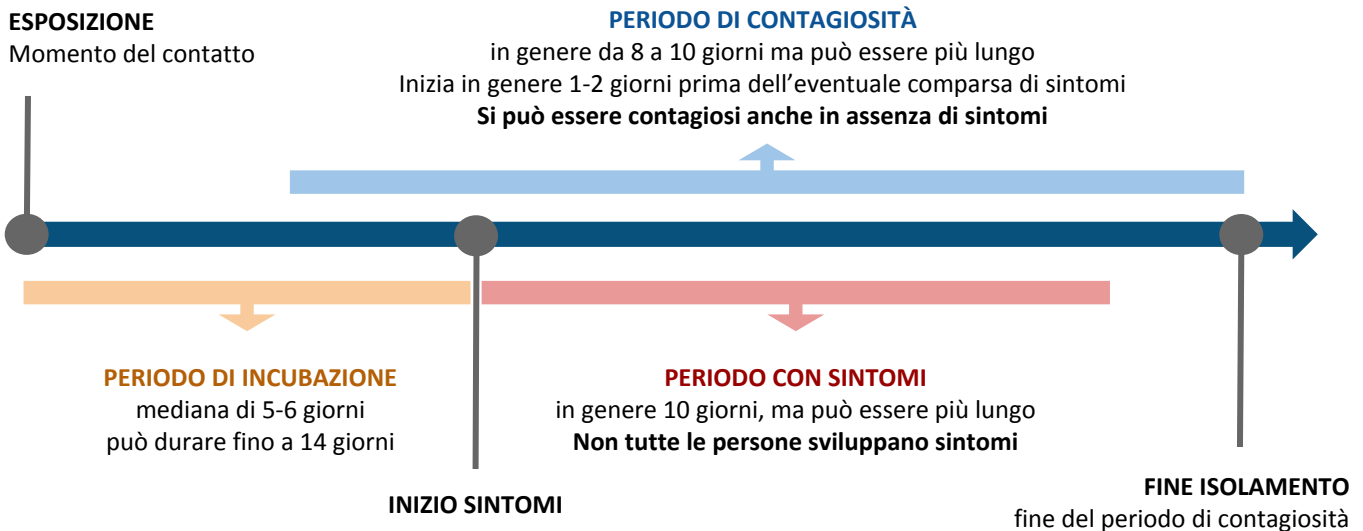
# GLOSSARIO COVID-19

## PERIODO DI INCUBAZIONE

Il periodo di incubazione corrisponde all'intervallo di tempo che intercorre tra l'esposizione e l'insorgenza di sintomi clinici. Le più recenti stime suggeriscono che il periodo di incubazione mediano sia da cinque a sei giorni, con un intervallo da uno a 14 giorni. Visto che la trasmissione dell'infezione è possibile anche nella fase presintomatica della malattia, la finestra di opportunità per individuare i contatti dei casi e metterli in quarantena prima che possano a loro volta diventare contagiosi è stretta: pertanto i contatti dovrebbero essere intercettati entro tre giorni dall'esposizione.

## PERIODO DI CONTAGIOSITÀ

Un caso può essere contagioso già a partire dalle 48 ore precedenti la comparsa dei sintomi e fino a due settimane dopo l'inizio degli stessi. La possibile trasmissione asintomatica o presintomatica dell'infezione rappresenta una delle maggiori sfide nel contenimento della diffusione del SARS-CoV-2 e comporta la necessità di mettere tempestivamente in quarantena i contatti stretti dei casi, a prescindere dalla presenza di sintomatologia, allo scopo di impedire l'ulteriore diffusione dell'infezione.



## ISOLAMENTO

Separazione delle persone contagiose (infette e/o malate) dalle altre persone, per prevenire la diffusione dell'infezione e la contaminazione degli ambienti.

## QUARANTENA

Restrizione dei movimenti e separazione di persone che non sono malate ma che potrebbero essere state esposte ad un agente infettivo o ad una malattia contagiosa. L'obiettivo è monitorare l'eventuale comparsa di sintomi e identificare tempestivamente nuovi casi. Un ulteriore obiettivo è evitare la trasmissione asintomatica dell'infezione.

L'isolamento dei casi positivi e la **quarantena** dei loro contatti sono **misure di sanità pubblica fondamentali**, che evitano l'insorgenza di casi secondari e interrompono le catene di trasmissione.

# COVID-19

La **SINERGIA** tra l'attività di tracciamento dei contatti e di disposizione contumaciale (isolamento e quarantena):

- **MEDICINA GENERALE**, prioritariamente per il soggetto positivo e i suoi conviventi/familiari;
- **SISP**, inchiesta allargata (es. contesti lavorativi e collettività) e regia del contact tracing.

## CONTATTO STRETTO

**Definizione di contatto stretto (esposizione ad alto rischio):**

- persona che **vive nella stessa casa** di un caso COVID-19;
- persona che **ha avuto un contatto fisico diretto** con un caso COVID-19 (es. stretta di mano);
- persona che ha avuto un **contatto diretto non protetto con le secrezioni** di un caso COVID-19 (es. toccare a mani nude fazzoletti di carta usati);
- persona che ha avuto un **contatto diretto (faccia a faccia)** con un caso COVID-19, a **distanza minore di 2 metri e di durata maggiore a 15 minuti**;
- persona che si è trovata in un **ambiente chiuso** (es. aula, sala riunioni, sala d'attesa dell'ospedale) con un caso COVID-19 **in assenza di DPI idonei**;
- operatore sanitario o altra persona che fornisce **assistenza diretta** ad un caso COVID-19 oppure **personale di laboratorio** addetto alla manipolazione di campioni di un caso COVID-19 **senza l'impiego dei DPI raccomandati o mediante l'utilizzo di DPI non idonei**;
- persona che ha **viaggiato** seduta in treno, aereo o qualsiasi altro mezzo di trasporto **entro due posti in qualsiasi direzione** rispetto a un caso COVID-19; sono contatti stretti anche i compagni di viaggio e il personale addetto alla sezione dell'aereo/treno dove il caso indice era seduto.



CHI?

*NB: Il Medico o l'Operatore di Sanità Pubblica, sulla base di valutazioni individuali del rischio, può ritenere che alcune persone, a prescindere dalla durata e dal setting in cui è avvenuto il contatto, abbiano avuto un'esposizione ad alto rischio.*

QUANDO?

**Periodo di riferimento temporale per definire il contatto stretto a rischio:**

Da 48 ore prima dell'insorgenza dei sintomi (se il caso positivo per COVID-19 è sintomatico) o della data di esecuzione del test risultato positivo (se il caso positivo per COVID-19 è asintomatico) fino alla data di inizio dell'isolamento domiciliare fiduciario del soggetto positivo.

**IL CONTATTO STRETTO è SOLO chi ha avuto un CONTATTO CON UN SOGGETTO POSITIVO a SARS-CoV-2**

Per le persone che hanno avuto un contatto con i soggetti individuati come contatti stretti di un caso positivo non è prevista quarantena né esecuzione di test diagnostico, fino a che i contatti stretti del caso non risultino eventualmente positivi.

**Esempio:** Marco è positivo. Franco ha avuto un contatto stretto con Marco. Luca non ha mai visto Marco ma ha avuto un contatto stretto con Franco → Luca non è considerato un contatto e non è sottoposto a tampone e quarantena a meno che Franco non diventi positivo a sua volta.

# COSA FA IL MEDICO DI MEDICINA GENERALE SE...

## UN SUO ASSISTITO RISULTA POSITIVO AL TEST ANTIGENICO RAPIDO (O DI BIOLOGIA MOLECOLARE) PER SARS-CoV-2

### SOGGETTO POSITIVO



- Dispone, utilizzando il Portale Operatori dedicato, il provvedimento formale di isolamento domiciliare fiduciario con una durata iniziale di 10 giorni dalla data di insorgenza dei sintomi (se il caso positivo è sintomatico) o dalla data di esecuzione del test (antigenico rapido o di biologia molecolare) risultato positivo (se il caso positivo è asintomatico) e prescrive un test di biologia molecolare al termine dell'isolamento (pagina 4).
- Se necessario, rilascia il certificato INPS di malattia.
- Raccomanda al soggetto di attenersi alle misure igienico-comportamentali previste per il periodo di isolamento domiciliare fiduciario (pagina 7).
- Prende in carico il soggetto positivo, secondo flow-chart riportata (pagina 4).

### CONVIVENTI



- Dispone, utilizzando il Portale Operatori dedicato, il provvedimento formale di quarantena con una durata di 10 giorni dalla data dell'ultimo contatto con il caso positivo e prescrive (o esegue direttamente) un test antigenico rapido ad inizio quarantena ed un test antigenico rapido al 10° giorno di quarantena. La **durata della quarantena è di 10 giorni indipendentemente dall'eventuale esito negativo del test eseguito all'inizio della stessa.**
- Se necessario, procede a rilasciare il certificato INPS di malattia (codice V29).
- Raccomanda ai conviventi di attenersi alle misure igienico-comportamentali previste per il periodo di quarantena (pagina 7).
- Prende in carico i conviventi, se propri assistiti, secondo flow-chart riportata (pagina 6).

*N.B. La disposizione di quarantena per i conviventi che non siano propri assistiti, deve avvenire registrandone il nominativo nel Portale Operatori dedicato e comunicandolo agli interessati, i quali dovranno in ogni caso rivolgersi al proprio MMG per richiedere il certificato INPS di malattia, se necessario (codice V29).*

### ALTRI CONTATTI STRETTI



- Richiede la collaborazione del soggetto positivo nell'individuazione dei suoi contatti stretti e lo invita a comunicare ai soggetti individuati di rivolgersi al proprio Medico curante.
- Per i contatti stretti non suoi assistiti, registra comunque il nominativo e il relativo recapito nel Portale Operatori dedicato.
- Per i contatti stretti suoi assistiti, procede come riportato per i "conviventi".

**INTEGRAZIONE CON I SISF** - La comunicazione dell'esito dei test e dei provvedimenti contumaciali è gradualmente assicurata dall'integrazione dei flussi informativi tra "Portale Operatori" (in uso al MMG) e sistema regionale SIAVr (in uso al SISF).

# SOGGETTO POSITIVO A SARS-CoV-2

al test antigenico rapido (o di biologia molecolare)

## 10 GIORNI DI ISOLAMENTO PER IL SOGGETTO POSITIVO

SOGGETTO ASINTOMATICO: A PARTIRE DALLA DATA DI ESECUZIONE DEL TEST RISULTATO POSITIVO  
SOGGETTO SINTOMATICO: A PARTIRE DALLA DATA DI COMPARSA DEI SINTOMI

## 10 GIORNI DI QUARANTENA PER CONVIVENTI E CONTATTI STRETTI

A PARTIRE DALLA DATA DELL'ULTIMO CONTATTO CON IL CASO POSITIVO A SARS-CoV-2

I provvedimenti di isolamento e quarantena vanno **avviati immediatamente a partire dalla positività al test antigenico rapido\***

MONITORAGGIO DEL  
DECORSO CLINICO

Il Medico valuta se effettuare la sorveglianza passiva (il paziente auto-monitora le proprie condizioni cliniche e contatta il Medico in caso di necessità) o la sorveglianza attiva con telefonata quotidiana, da garantire sempre per i soggetti poco complianti o a maggior rischio di complicanze (es. soggetti fragili, soli o non autosufficienti, ecc.). Per la gestione clinica del paziente, il Medico può avvalersi della collaborazione dei Medici delle USCA quando ritenuto necessario.



## TEST DI BIOLOGIA MOLECOLARE DI FINE ISOLAMENTO

TEST PROGRAMMATO IN OGNI CASO NON PRIMA DEL 10° GIORNO E SOLO SE IL SOGGETTO È IN PIENO BENESSERE CLINICO (FATTA ECCEZIONE PER AGEUSIA/DISGEUSIA E ANOSMIA) DA ALMENO 3 GIORNI

POSITIVO



ISOLAMENTO PER ALTRI 7 GIORNI E SUCCESSIVAMENTE RIPETIZIONE DEL TEST DI BIOLOGIA MOLECOLARE

NEGATIVO

POSITIVO

L'ISOLAMENTO PROSEGUE ALMENO FINO AL 21° GIORNO E TERMINA SOLO SE IL SOGGETTO È ASINTOMATICO DA ALMENO 7 GIORNI (FATTA ECCEZIONE PER AGEUSIA/DISGEUSIA E ANOSMIA CHE POSSONO PERDURARE PIÙ A LUNGO)\*\*

TERMINE DELL'ISOLAMENTO

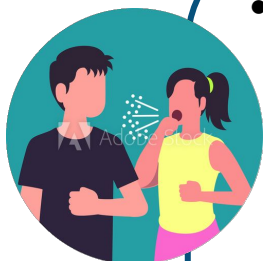
\* Il test antigenico rapido positivo va confermato con test di biologia molecolare; in caso di negatività al test di biologia molecolare di conferma saranno interrotti i provvedimenti di isolamento e quarantena.

\*\* Casi positivi a lungo termine: il termine dell'isolamento andrà valutato dal Medico tenendo conto dello stato immunitario delle persone interessate poiché nei pazienti immunodepressi il periodo di contagiosità può essere prolungato.

## COSA FA IL MEDICO DI MEDICINA GENERALE SE...

### UN SUO ASSISTITO RIFERISCE UN CONTATTO CON UN SOGGETTO CON TEST ANTIGENICO RAPIDO (O DI BIOLOGIA MOLECOLARE) POSITIVO A SARS-CoV-2

#### SOGGETTO CHE HA AVUTO UN CONTATTO CON UN POSITIVO

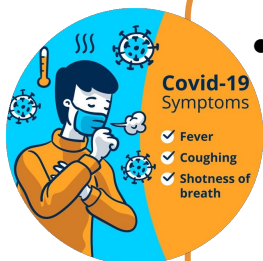


- Definisce se il contatto rientra nella definizione di contatto stretto.
- Se il contatto rientra nella definizione di contatto stretto, dispone, utilizzando il Portale Operatori dedicato, il provvedimento formale di quarantena con una durata di 10 giorni dalla data dell'ultimo contatto con il caso positivo e prescrive (o esegue direttamente) un test antigenico rapido ad inizio quarantena ed un test antigenico rapido al 10° giorno di quarantena. La **durata** della quarantena è di **10 giorni indipendentemente dall'eventuale esito negativo del test eseguito all'inizio della stessa**.
- Se necessario, procede a rilasciare il certificato INPS di malattia (codice V29).
- Raccomanda al soggetto di attenersi alle misure igienico-comportamentali previste per il periodo di quarantena (pagina 7).
- Prende in carico il contatto di caso positivo, secondo flow-chart riportata (pagina 6).

## COSA FA IL MEDICO DI MEDICINA GENERALE SE...

### UN SUO ASSISTITO PRESENTA SINTOMI SOSPETTI PER COVID-19

#### SOGGETTO CON SINTOMI SOSPETTI



- Prescrive (o esegue direttamente) il **test diagnostico**, prevedendo prioritariamente l'utilizzo del **test antigenico rapido**.
- In caso di test con **esito negativo**:
  - in presenza di forte sospetto clinico, prescrive il test di biologia molecolare o ripete il test antigenico rapido;
  - decide il percorso diagnostico-terapeutico più opportuno ed invita il soggetto a rimanere a casa e ad auto-isolarsi il più possibile da eventuali conviventi.
- In caso di test con **esito positivo**, prende in carico il caso positivo, secondo le indicazioni per la gestione di un assistito positivo e dei relativi conviventi e contatti stretti (pagina 3).

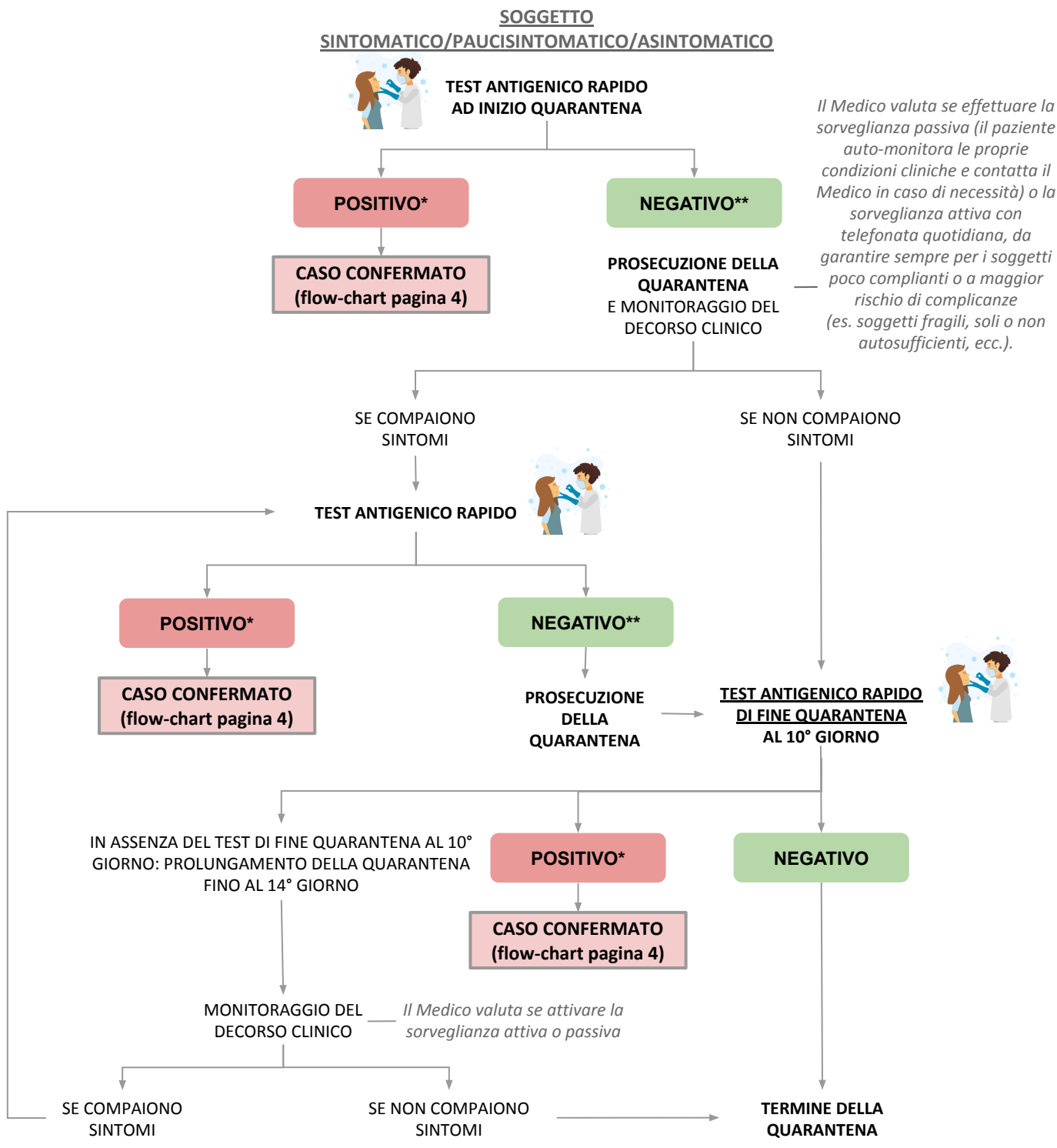
**INTEGRAZIONE CON I SISP** - La comunicazione dell'esito dei test e dei provvedimenti contumaciali è gradualmente assicurata dall'integrazione dei flussi informativi tra "Portale Operatori" (in uso al MMG) e sistema regionale SIAVr (in uso al SISP).

# SOGGETTO CHE HA AVUTO UN CONTATTO STRETTO CON UN CASO POSITIVO A SARS-CoV-2

al test antigenico rapido (o di biologia molecolare)

**10 GIORNI DI QUARANTENA**  
A PARTIRE DALLA DATA DELL'ULTIMO CONTATTO CON IL CASO POSITIVO A SARS-CoV-2

*I provvedimenti di isolamento e quarantena vanno avviati immediatamente a partire dalla positività al test antigenico rapido del caso positivo\**



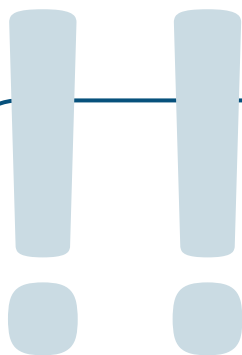
\* Il test antigenico rapido positivo va confermato con test di biologia molecolare; in caso di negatività al test di biologia molecolare di conferma saranno interrotti i provvedimenti di isolamento e quarantena.

\*\* L'utilizzo del test antigenico rapido è preferibile. In caso di negatività al test rapido e in presenza di un forte sospetto clinico per sintomatologia severa e/o persistente e/o altamente suggestiva di COVID-19, è indicato eseguire un test di biologia molecolare di conferma o, in alternativa, ripetere il test antigenico a distanza di uno o più giorni.



## COSA DEVO FARE SE SONO IN ISOLAMENTO o IN QUARANTENA

**È IMPORTANTE RISPETTARE LE SEGUENTI REGOLE  
PER EVITARE DI CONTAGIARE I PROPRI CARI  
E METTERE IN PERICOLO LA COMUNITÀ**



- **NON USCIRE DI CASA**, eccetto che per gli spostamenti necessari all'eventuale esecuzione del test prescritto dal Medico o Operatore di Sanità Pubblica o per recarsi al Pronto Soccorso, in caso di insorgenza di sintomi gravi (es. difficoltà a respirare).
- **NON RICEVERE VISITE** fino al termine del periodo di isolamento e/o quarantena.

- **Monitorare quotidianamente eventuali sintomi** presenti e misurare due volte al giorno la temperatura corporea.
- Se vivi con altre persone, devi **rimanere in una stanza singola** e adeguatamente aerata, e dormire da solo/a. Cerca di stare il più possibile isolato, utilizzando, se a disposizione, un bagno a tuo uso esclusivo.
- Se sei obbligato ad utilizzare un ambiente in comune (es. cucina, bagno) ricorda di farlo in assenza dei tuoi conviventi e indossando una mascherina chirurgica. Assicurati che **le stanze che utilizzi siano ben ventilate** e fai molta attenzione alla disinfezione delle superfici che utilizzi e tocchi con prodotti a base di cloro attivo 0.5% oppure con alcool a 70%.
- **Evita ogni possibile condivisione di oggetti** di uso comune (es. lenzuola, asciugamani, etc.).
- Lava la biancheria che utilizzi in lavatrice ad almeno 60° per trenta minuti, usando un comune detersivo, separatamente da quella del resto della famiglia.
- Se ricevi assistenza, **la persona incaricata di assisterti deve indossare una mascherina chirurgica monouso** e mantenere, quando possibile, una distanza interpersonale di almeno un metro, evitando ogni contatto diretto. Se l'assistenza prevede contatto con secrezioni corporee è necessario l'utilizzo dei guanti monouso.
- La mascherina chirurgica, gli altri dispositivi di protezione individuale utilizzati da te e da chi ti assiste e i **rifiuti** prodotti (es. fazzoletti usati, ecc.) devono essere eliminati in un doppio sacco impermeabile in pattumiera chiusa con apertura a pedale, seguito dal lavaggio delle mani.



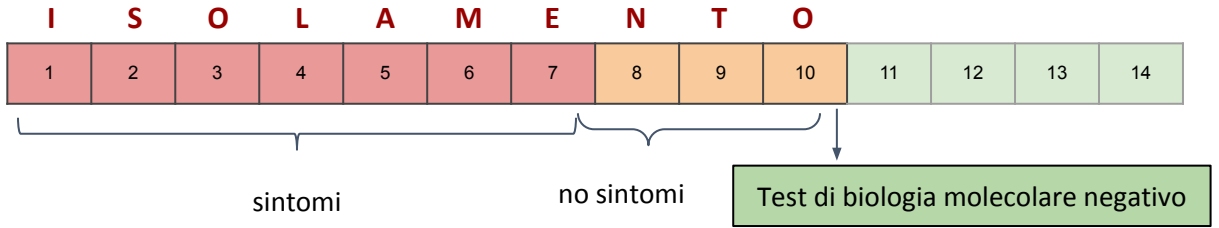




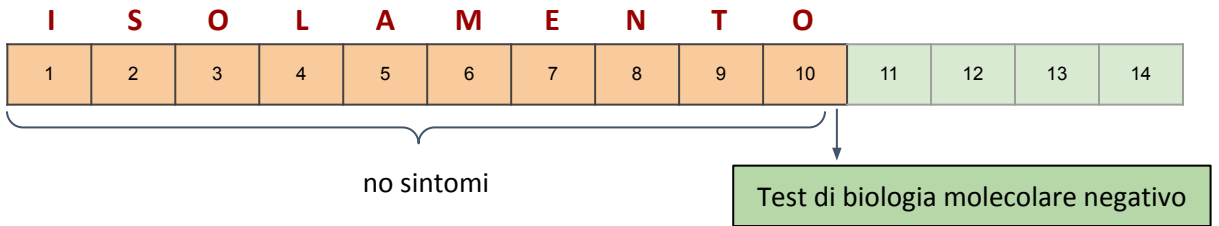
- **Quando può terminare la quarantena un convivente di un soggetto positivo a SARS-CoV-2?**  
Se l'isolamento del positivo e la quarantena del convivente sono svolti nel rigoroso rispetto delle raccomandazioni di cui a pagina 7, la quarantena per il convivente ha una durata di 10 giorni dalla data dell'ultimo contatto con il soggetto positivo e termina alla ricezione dell'esito negativo del test antigenico rapido eseguito al 10° giorno di quarantena, indipendentemente dalla eventuale persistenza di positività del soggetto positivo.
- **Se un soggetto positivo a SARS-CoV-2 risulta negativo al test di biologia molecolare eseguito al termine del periodo di isolamento, può ritornare alla normale vita di comunità anche se vive con un soggetto positivo che, al contrario, non si è ancora negativizzato?**  
Sì, se l'isolamento è svolto nel rigoroso rispetto delle raccomandazioni di cui a pagina 7.
- **Il mio assistito è positivo a SARS-CoV-2 o riferisce un contatto con un caso positivo a SARS-CoV-2 E frequenta una collettività (scolastica, aziendale, ecc.). Di che cosa mi devo occupare?**  
La gestione dei casi positivi e dei contatti di caso positivo ristretta all'ambito familiare così come delineata nel presente documento, è di competenza del MMG. Il SISP prende in carico gli interventi di sanità pubblica necessari per il contenimento e controllo della trasmissione di SARS-CoV-2 nelle comunità - fuori dal contesto dei conviventi/familiari - intervenendo con particolare attenzione e priorità sulle collettività frequentate dal positivo (scuola, azienda, contesti ricreativi, etc.).
- **Quando devo immettere il codice di esenzione 5G1?**  
La prescrizione del test di biologia molecolare e del test antigenico rapido può essere fatta su ricetta dematerializzata utilizzando i codici di prestazione previsti nel Nomenclatore Tariffario Regionale "91.12.1\_0 VIRUS ACIDI NUCLEICI IN MATERIALI BIOLOGICI IBRIDAZIONE NAS (PREVIA RT-PCR) (Inclusa estrazione, amplificazione, rivelazione)" specificando nel campo quesito diagnostico "tamponi per ricerca SARS-CoV-2" e "91.12.6 TEST RAPIDO PER LA RICERCA DELL'ANTIGENE SARS-COV-2". L'immissione del codice di esenzione 5G1 in fase di prescrizione dei test, estesa ai MMG ed ai PLS, è da utilizzare quando il test è prescritto in accordo con le indicazioni riportate nel presente documento e con la finalità di tutela della salute collettiva (DGR n. 567 del 5.5.2020 e DGR n. 1407 del 16.9.2020).
- **Chi comunica alle Autorità preposte i provvedimenti contumaciali disposti dal MMG?**  
Il SISP provvede a trasmettere alle Autorità preposte (Prefettura e Comune) l'elenco dei soggetti sottoposti alle misure contumaciali per gli adempimenti di competenza, anche attraverso la raccolta delle informazioni inserite nel Portale Operatori.
- **Se inserisco una disposizione contumaciale sul Portale Operatori, quali altri adempimenti devo seguire per il Certificato di Malattia INPS o Certificato medico INAIL ?**  
Al momento non è prevista la trasmissione automatica di questi certificati ai rispettivi enti; preso atto della sussistenza di un provvedimento contumaciale emesso dal Medico stesso è necessario comunque seguire le procedure per la trasmissione che la normativa prevede.
- **Il mio assistito, genitore lavoratore dipendente (NO genitore lavoratore autonomo, NO genitore iscritto alla Gestione separata), necessita di astenersi dal lavoro in corrispondenza del periodo di quarantena del figlio convivente e minore di 14 anni, a seguito di contatto verificatosi all'interno del plesso scolastico, come posso procedere?**  
L'articolo 5 del decreto-legge 8 settembre 2020, n.111, ha introdotto, a favore dei genitori lavoratori dipendenti, un congedo indennizzato (c.d. congedo COVID-19 per quarantena scolastica dei figli). Per maggiori informazioni si rimanda alla Circolare INPS n. 116 del 2.10.2020.

# INDICAZIONI PER LA DURATA ED IL TERMINE DELL'ISOLAMENTO E DELLA QUARANTENA

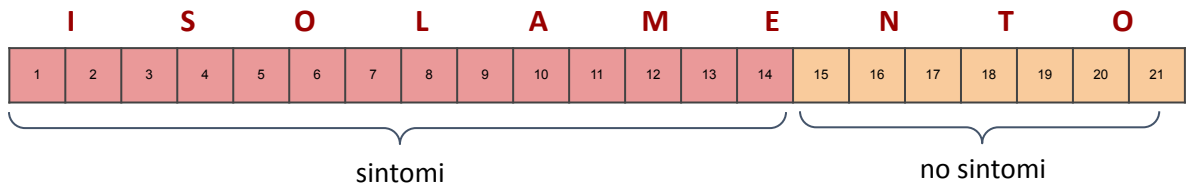
**Persona positiva sintomatica:** isolamento per 10 giorni (di cui almeno 3 senza sintomi) + test di biologia molecolare negativo (se positivo, isolamento per ulteriori 7 giorni e successivamente ripetizione del test).



**Persona positiva asintomatica:** isolamento per 10 giorni + test biologia molecolare negativo (se positivo, isolamento per ulteriori 7 giorni e successivamente ripetizione del test).

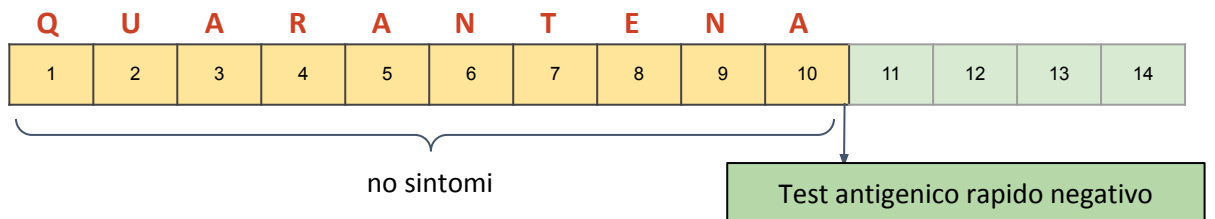


**Persona che, pur non presentando sintomi, continua a risultare positiva al test di biologia molecolare:** isolamento per 21 giorni (di cui almeno 7 senza sintomi). L'isolamento termina su valutazione del Medico.

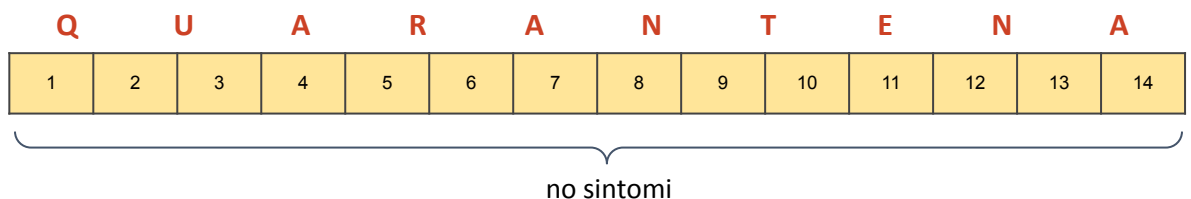


**Persona asintomatica che ha avuto un contatto stretto con un positivo:** due possibili alternative

→ Quarantena di 10 giorni: conclusione solo in seguito alla ricezione di esito negativo di un test antigenico rapido eseguito al 10° giorno.



→ Quarantena di 14 giorni: conclusione dopo 14 giorni di quarantena senza esecuzione di test.



PERSONA POSITIVA A SARS-CoV-2

PERSONA CHE HA AVUTO UN CONTATTO CON UN POSITIVO A SARS-CoV-2